

# La Loge

# De geschiedenis van het gebouw

# NL

## **La Loge**

Kluisstraat 86 - rue de l'Ermitage  
B-1050 Brussels

La Loge is gevestigd in een voormalige vrijmetselaarstempel die in 1934-1935 door de modernistische architecten Fernand Bodson en Louis Van Hooveld werd opgetrokken in opdracht van de vrijmetselaarsobediëntie Le Droit Humain, de eerste gemengde vrijmetselaarsloge in België.

## **Le Droit Humain**

Ondanks haar progressieve eisen verzette de vrijmetselarij zich lange tijd tegen de gelijkheid van mannen en vrouwen binnen haar obediënties. Hoewel vrouwen al vanaf de 18e eeuw bij het vrijmetselaarsleven werden betrokken, bleven hun statuut en hun rechten erg beperkt. In de tweede helft van de 19e eeuw werd niet ingegaan op het verzoek tot inwijding van vrouwen in het Grootoosten van België en de Grand Orient de France, twee van de belangrijkste vrijmetselaarsorganisaties in hun respectieve land. Desondanks kon de Franse schrijfster en feministe Maria Deraismes in 1882 lid worden van de vooruitstrevende loge Les Libres Penseurs. Ze vond echter geen werkplaats die bereid was haar aan haar activiteiten te laten deelnemen. In 1901 stichtte Deraismes samen met Georges Martin Le Droit Humain, de eerste obediëntie die voor de gelijkheid van man en vrouw opkwam. Op 24 mei 1912 werd de eerste Belgische loge van Le Droit Humain, 45 Egalité, in Brussel opgericht.

Tussen 1935 en 1976 vonden in La Loge de activiteiten van acht verschillende loges van de obediëntie van Le Droit Humain plaats. Hoewel ze altijd nauw met elkaar in contact stonden, had elke loge andere kenmerken. De acht loges bestonden al vóór de voltooiing van de vrijmetselaarstempel aan de Kluisstraat, en het is vandaag nog moeilijk uit te maken welke loge precies de aanzet tot de bouw van deze tempel heeft gegeven.

### **De vrijmetselaars van de Kluisstraat**

In de negentiende eeuw stonden verscheidene neoclassicistische gebouwen en een ijskelder op het perceel waar zich thans La Loge bevindt, in de Kluisstraat in Elsene. In 1907 opende de arts en pedagoog Ovide Decroly, stichtend lid van Le Droit Humain in België, zijn eerste experimentele school in de oude gebouwen. Nadat Decroly zijn school in 1927 naar Ukkel had overgebracht, bouwde architect en medelid van de obediëntie Fernand Bodson op dit terrein een garage, een woongebouw en een dubbel kunstenaarsatelier. Drie jaar later, in 1933, kon Le Droit Humain twee percelen in de Kluisstraat kopen van de erfgenamen van Decroly en van het echtpaar Bodson. Na twintig jaar van bijeenkomsten in gehuurde vergaderzalen of thuis bij de leden, besliste de obediëntie om haar eigen vrijmetselaarstempel te bouwen. Het ontwerp ervan werd toevertrouwd aan Fernand Bodson, die samen met architect Louis Van Hooveld de eerste modernistische vrijmetselaarstempel van België optrok. Hij werd in 1935 voltooid en op 3 maart van datzelfde jaar ingehuldigd door de Nationale Grootmeesteres van Le Droit Humain, zuster Serge Brisly.

### **De vrijmetselaarstempel**

De vrijmetselaarstempel is een fysieke ruimte waarin een vrijmetselaarsloge – de organisatorische basiseenheid van de vrijmetselarij – bijeenkomt om aan een betere wereld en mensheid te “bouwen”. De term “loge” verwijst naar een tijdelijke berg- en ontmoetingsplaats die tegen een middeleeuwse kathedraal in opbouw werd opgetrokken en waar kathedraalbouwers en steenhouwers, die een belangrijke rol spelen in de symboliek van de vrijmetselarij, de knowhow en de kennis van de meester overdroegen op de gezeln en de leerling. Deze drie graden binnen de middeleeuwse ambachtsgilden bestaan overigens nog altijd als de drie graden van de vrijmetselaarsobediënties.

De vrijmetselaarstempel onderging een ruime waaier van stilistische en symbolische invloeden. In de loop van de negentiende eeuw hadden recente archeologische ontdekkingen de fascinatie voor de oosterse wijsheid bij de verschillende vrijmetselaarsobediënties in België doen herleven. De architectuur van het oude Egypte – het mythische centrum van deze kennis – vormde dan ook de belangrijkste inspiratiebron voor het ontwerp en de bouw van veel vrijmetselaarsloges. De tempel van Les Amis Philanthropes in de Peterseliestraat in Brussel is een goed voorbeeld van deze invloed. Hij werd door architect Adolphe Samyn ontworpen en in 1879 voltooid. Opvallende kenmerken van het gebouw zijn de pijlers versierd met papyrus- en sfinxmotieven.



Fernand Bodson en Louis Van Hooveld, voorgevel van La Loge, 1935



De tempel van Le Droit Humain in Parijs, 1912. Photo D. Delaunay

De eerste tempel van Le Droit Humain, die in Parijs stond en in 1912 werd voltooid, hanteerde soortgelijke symbolische referenties. De gevel is versierd met papyrusvormige pijlers en ankhs.

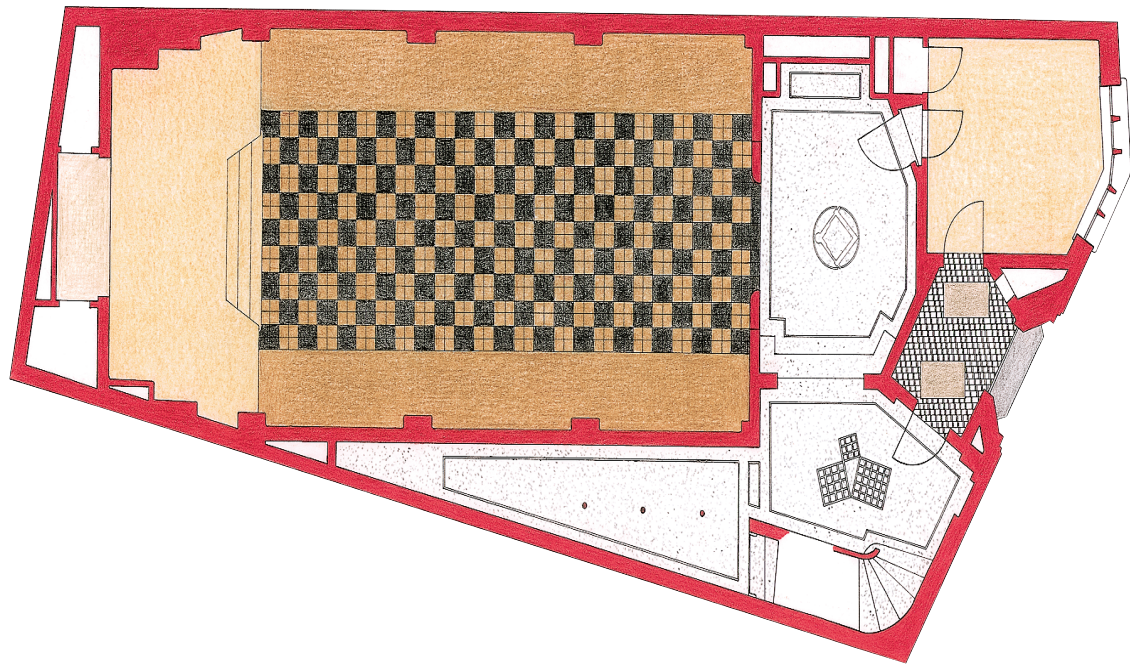
## **Ordo Ab Chao**

La Loge was de eerste modernistische vrijmetselaarstempel van België. Het ontwerp van Bodson en Van Hooveld brak met de traditionele neo-Egyptische stijl en drukte de vooruitstrevende visie van de obediëntie uit. Hoewel het ornamentele en structurele concept van La Loge op symbolische en rituele elementen stoelde, greep het niet terug op de bouwstijlen van het verleden. Het gebouw werd uitgewerkt als een labyrint langsheen de verschillende initiatiestadia van de vrijmetselaarsobediëntie.

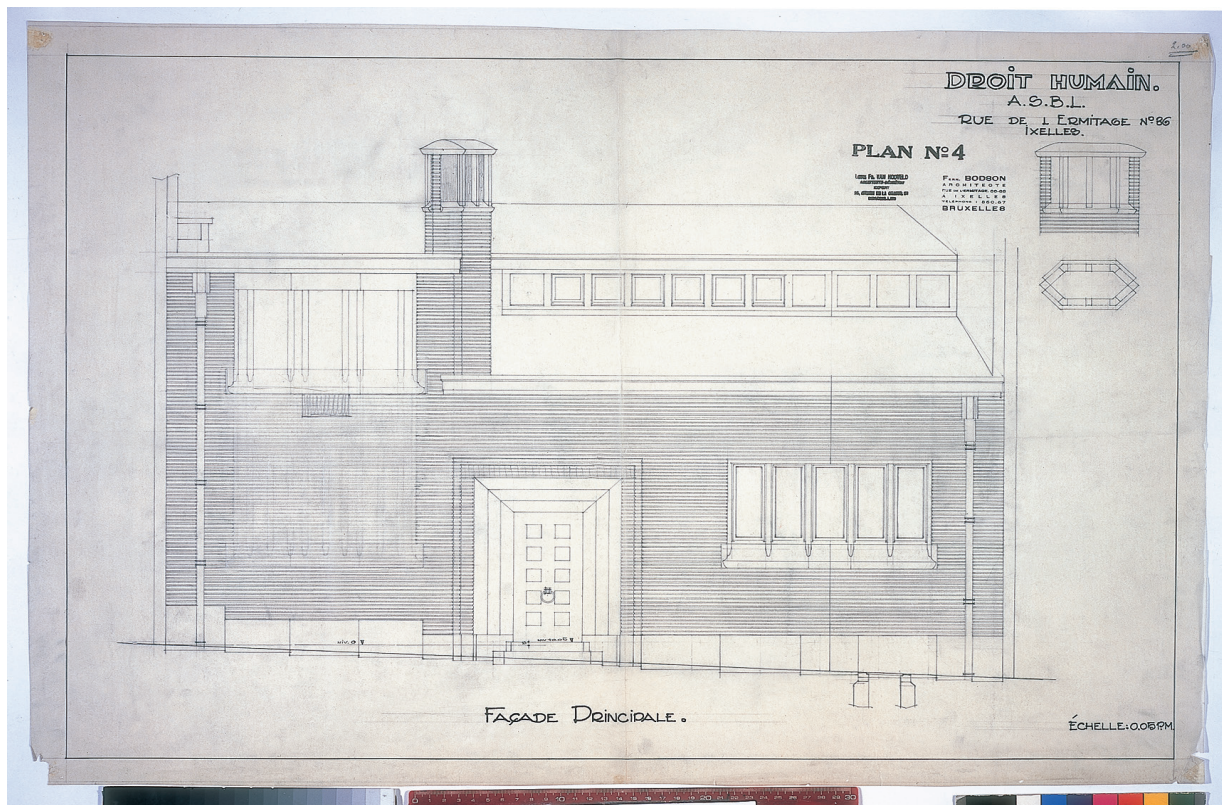
*Ordo Ab Chao* was een van de leidende beginselen van de architecturale reflectie achter de bouw van de tempel. De uitdrukking, die “van chaos naar orde” of “orde uit chaos” betekent, was boven de ingang van de eerste tempel van Le Droit Humain in Parijs gegraveerd. Binnen La Loge wordt dit idee via verschillende architecturale strategieën maar met eenvoudige middelen uitgedrukt. Zo ervaart de bezoeker een geleidelijke vergroting van de ruimten en ondergaat hij een evolutie van duisternis naar licht. Het traject vertrekt vanuit een chaotische ruimtelijke inrichting in de ingang en leidt beetje bij beetje naar de rechthoekige en lichte ruimte van de tempel.

De gevel van de negentiende-eeuwse vrijmetselaarstempels verraadde de functie van het gebouw door middel van decoratieve motieven en literaire verwijzingen. De zin die op de gevel van de eerste tempel van Le Droit Humain prijkt, “Als mens heeft de vrouw dezelfde plichten als de man, net zoals ze dezelfde rechten in het gezin en in de maatschappij heeft”, geeft duidelijk aan hoeveel belang de obediëntie de gelijkwaardigheid van man en vrouw hechtte. In België vervulden de gevels van de tempel aan de Kiekenmarkt in Brussel (1874) en van de loge van Bergen (1889) dezelfde functie. Maar na de Eerste Wereldoorlog zorgden heftige anti-maçonnieke campagnes ervoor dat de gevelontwerpen minder opvallend de functie van het gebouw weerspiegelden.

Met uitzondering van de volumetrische compositie van de toegangspoort is de gevel vrij sober gehouden, met nauwelijks enige versiering. De deur is uitgevoerd in donker hout en volgens de techniek van het “dooraderd hout”, en ze vormt het startpunt van een symbolische route naar licht en wijsheid. De inkomhal van La Loge is een chaotische ruimte met een vijfhoekige plattegrond. Een opmerkelijk mozaïekmotief zinspeelt op het water dat de “koperen zee” symboliseert, het waterbekken dat aan de ingang van de Tempel van Salomo stond en bestemd was voor de reinigingsrituelen van de priesters. Aanvankelijk zetten de bezoekers van La Loge hun parcours in het gebouw dan voort via de deur links van de inkomhal, tegenover de huidige ingang. In deze hal wordt de 47e stelling van Euclides, de stelling van Pythagoras genoemd, in zwart mozaïek geïllustreerd.



Originele staat van het gebouw



Fernand Bodson en Louis Van Hooveld, La Loge, 1934

Dit is een eerbetoon aan de wiskundige en wijsgeer die de meetkunde als het leidende principe van het universum beschouwde. De erachter liggende smalle driehoekige kamer diende als vestiaire en vormde een symbolische overgangsruimte tussen het profane en het rituele vrijmetselaarsuniversum. De trap naar de kelderverdieping gaf toegang tot de ruimte waar de eerste inwijdingsfase van de kandidaat-leden plaatsvond. In deze “kamer van overpeinzing” werden ze alleen gelaten om na te denken over de zin van het leven en de beweegredenen van hun engagement .

In het midden van de tweede hal zijn in de granitovloer de Winkelhaak en de Passer in een cirkel samengebracht. Deze uiterst belangrijke symbolen zijn hier hiërarchisch nauw met elkaar verbonden en verwijzen naar de originele werktuigen van de vrijmetselarij. De winkelhaak verwijst naar de idee van rechtschapenheid, oprechtheid en rationaliteit en wordt op de borst gedragen door de Achtbare Meester. De passer wordt al sinds de middeleeuwen met de Schepper in verband gebracht en verwijst ondermeer naar begrippen als evenwicht, wijsheid en spiritualiteit.

De tempel van Le Droit Humain in Brussel is een rechthoekig parallellepipedum. De vloer was oorspronkelijk versierd met een mozaïek van zwarte en okerkleurige vierkanten in dambordpatroon. Sommige achttiende-eeuwse maçonnieke teksten brengen dit motief in verband met de middeleeuwse loges waarin de stenhouders hun bouwkundige schetsen tekenden. De huidige houten vloer is met hetzelfde motief versierd.

De op het oriëntatiesysteem van de christelijke kerken gebaseerde tempel is gericht op het oosten, hét symbool van kennis en verlichting. Met het christelijke kerkkoor als inspiratie zijn de belangrijkste symbolen van de tempel op de oostelijke muur aangebracht. Drie ronde glas-in-loodramen vormen een driehoek en illustreren drie symbolen die essentieel zijn voor de vrijmetselarij. De letter G neemt een centrale plaats in en verwijst, afhankelijk van de obediëntie, naar God, de geometrie of de gnosis (een wijsgerig-religieuze benadering volgens dewelke het zielenheil wordt bereikt via directe kennis van de goddelijkheid). Het glas-in-loodraam aan de linkerkant symboliseert de maan, dat aan de rechterkant de zon.

Een vlamme delta binnen een vijfhoek bekleedt een centrale positie op de oostelijke muur. De gehele lijnvoering van de tempel leidt naar dit allesomvattende symbool dat de belichaming is van de christelijke Drievuldigheid, de geometrische volmaaktheid, het alziend oog en de transcendentie.

Al vanaf het begin bestonden er plannen om het gebouw uit te breiden, en in 1955 werd de gevel met twee bouwlagen verhoogd. Het huidige pand bevat een nieuwe ruimte voor kantoren en een tweede kleine tempel op de tweede verdieping

## De leden en activiteiten van La Loge

Hoewel vrijmetselaars doorgaans vrij discreet zijn omtrent hun activiteiten, verschaft het leven en werk van bepaalde personen die bij Le Droit Humain betrokken waren ons een beter inzicht in wat zich achter gesloten deuren afspeelde.

**Ovide Decroly** (1871-1932) was een van de stichtend leden van de eerste loge van Le Droit Humain in België. Deze arts en pedagoog ontwikkelde een onderwijsmethode gebaseerd op het actieve leerproces en de creativiteit van het kind. Zijn eerste experimentele school was gevestigd in de Kluisstraat, op de plek waar zich thans La Loge bevindt. In 1912 werkte hij een leerprogramma uit voor de boerderijschool voor kinderen met een mentale handicap in Waterloo, die door zijn vriend en architect Fernand Bodson was gebouwd.

**Nelly Schoenfeld** (1886-1965), beter bekend onder haar pseudoniem Serge Brisy, sloot zich in 1927 bij Le Droit Humain aan. Twee later richtte ze werkplaats 924 Amon Râ op. La Loge spitste zich op de spiritualiteit toe en zocht aansluiting bij de theologische beweging van Le Droit Humain, die in die tijd heel invloedrijk was in Engeland en Nederland. Schoenfelds spirituele zoektocht heeft een onmiskenbare impact gehad op de symbolische elementen die in La Loge aanwezig zijn. In 1934 werd ze Nationale Grootmeesteres van Le Droit Humain. Naast haar activiteiten in de obediëntie zette ze zich ook in voor het welzijn van gedetineerden, voor wie ze het tijdschrift Lumière oprichtte.

Architect **Fernand Bodson** (1877-1966) was een sleutelfiguur in de ontwikkeling van de modernistische beweging in België. Hij werkte actief mee aan avant-garde tijdschriften als Tehkné (1911-1914), Art et Technique (1913-1914) en La Cité (1919-1935). Gedurende zijn hele loopbaan zette hij zich ook in voor filantropische projecten die bij de ideologie van de vrijmetselarij aanleunden. Na de Eerste Wereldoorlog werkte hij mee aan modelprojecten voor de wederopbouw van het land, zoals de Bataviawijk in Roeselare.

Architect **Louis Van Hooveld** (1876-1955) was een fervent aanhanger van de socialistische zaak. Hij was lid van werkplaats 852 Vérité van Le Droit Humain dat nauwe banden had met de Socialistische Partij, waarvan hij de maatschappelijke en politieke strijd bijzonder belangrijk vond. Van Hooveld werkte mee aan diverse projecten voor sociale woningen, scholen en ziekenhuisinfrastructuren.

## Museum voor Architectuur – La Loge

In de loop van de jaren 1970 verliet Le Droit Humain de Kluisstraat definitief, en vanaf 1984 huisvestte de voormalige Loge het studiecentrum van de Archives d'Architecture Moderne (AAM), die het pand in 1995 kochten.

De AAM werden in 1968 opgericht door kunsthistoricus Robert-Louis Delevoy en de architecten Maurice Culot en François Terlinden. De vereniging had niet enkel een archief maar ook een uitgeverij, en daarnaast bezat ze een eigen bibliotheek en organiseerde ze tentoonstellingen. In 1986 richtte Philippe Rotthier, die nauwe banden onderhield met de AAM en hun organisatie steunde, de Fondation pour l'Architecture op. In 2000 besliste Rotthier, de eigenaar van La Loge, het pand ter beschikking te stellen van de AAM voor hun tentoonstellings- en documentatieruimte. Zo vond het Musée d'Archives d'Architecture Moderne onderdak in het gebouw.

Tussen 2001 en 2002 werden de werken voor de transformatie van het documentatiecentrum tot Musée d'Architecture geleid door architect Elie Levy en het Brusselse studiebureau EKLA. De belangrijkste ruimten op de begane grond werden gerenoveerd en versierd in de geest van de oorspronkelijke decoratie. Op basis van een kleurenstudie werd een polychromie ontwikkeld die dicht bij de oorspronkelijke kleuren aanleunt. Het plafond van de tempel werd gerealiseerd volgens een ouder ontwerp van Bodson en Van Hooveld dat toentertijd niet was uitgevoerd. De zwaar beschadigde vloer werd vervangen door parketwerk dat het oorspronkelijke motief van de mozaïekvloer overneemt. Ook de overige verdiepingen werden gerenoveerd. De binnenmuren werden verwijderd om de tentoonstellingszalen ruimer te maken en hun kleurmotieven sluiten aan bij die van de benedenverdieping. Het terras van de tweede verdieping geeft uit op de achterzijde van het huizenblok. Elk van de ruimten draagt de naam van een van de architecten die aan de oprichting van de AAM mee hebben gewerkt: Fernand Bodson, Antoine Pompe, Louis Herman De Koninck, Victor Bourgeois en Renaat Braem. De meeste aldaar georganiseerde tentoonstellingen waren op de archiefcollectie van de AAM gebaseerd. Onder die tentoonstellingen vermelden we die van L.H. De Koninck, Victor Bourgeois, Renaat Braem, Lucien François, Henry van de Velde en Paul Hankar.

De ruimte dient ook als internationale ontmoetingsplek en als documentatiecentrum. In de loop van haar bestaan heeft La Loge altijd nauwe banden onderhouden met het huidige archief dat vanaf 2000 in het gebouw van CIVA is ondergebracht. In 2012 verhuisde het museum naar de benedenverdieping van het CIVA-gebouw. In 2017 werden het archief, de tentoonstellingsruimte en de bibliotheek van de AAM voor een symbolische prijs aan het Brussels Hoofdstedelijk Gewest verkocht en werden ze volledig in CIVA geïntegreerd. De Editions AAM zijn op onafhankelijke basis blijven voortwerken.



## Het kunstencentrum La Loge

Na de verhuizing van het Musée d'Archives d'Architecture Moderne besliste de stichting om het gebouw verder te blijven gebruiken voor culturele evenementen en tentoonstellingen. Zo werd La Loge zoals we die vandaag kennen in 2012 opgericht door commissaris Anne-Claire Schmitz als een ruimte gewijd aan hedendaagse kunst, architectuur en theorie. In 2017 vroeg La Loge aan kunstenaar en designer Stéphane Barbier Bouvet om de inrichting en het gebruik van de tweede verdieping te herwerken met het oog op de organisatie van de publieke programma's en de vernissages. Hij opteerde ervoor het meubilair en de verschillende architecturale elementen te structureren, in een sobere architectuur die de artisanale objecten als geïndustrialiseerde eenheden verpakt. Het resultaat vereenvoudigt, destabiliseert en wijzigt de bestaande omstandigheden op de laatste verdieping van La Loge.



Tweede verdieping, 2017